

Prin săpăturile arheologice continuate și în 1980 la Drăgești—Vaslui în obiectivul situat în marginea de sud-sud-est a satului, pe malul stîng al riului Sacovăț, în locul denumit „Sub Siliște“, s-au obținut noi și importante rezultate, îndeosebi referitoare la așezările din primul mileniu al e.n.

Conform planului general stabilit inițial și care vizează cercetarea în întregime a unora din așezările identificate aici, în cursul anului 1980 s-au efectuat săpături în zona centrală a terasei, îndeosebi în spațiul rămas neexploatat în campaniile anterioare, trasîndu-se încă opt secțiuni, de lungimi diferite, și mai multe casete, însumînd în final o suprafață efectiv controlată de aproximativ 600 m² (fig. 1).

Ca și în anii trecuți, suprapunerile unor numeroase orizonturi culturale în această parte a terasei au impus secțiunilor o anumită orientare, prioritate avînd-o în continuare obiectivele arheologice datînd din mileniul I al e.n.

Reamintim că pe baza cercetărilor de pînă acum, resturile cele mai vechi atestate aici aparținînd sfîrșitului epocii bronzului (cultura Noua), ca și acelea datînd din epoca La Tène (secolul al II-lea î.e.n.), se grupează cu precădere către marginea de sud-vest a terasei, în restul ei, dar mai ales în partea centrală a acesteia, concentrîndu-se vestigiile carpice din secolele II—III e.n., acelea din secolele IV—V e.n., unele resturi din veacurile X—XII, precum și o parte din urmele satului medieval din secolele XVI—XVII.

În ceea ce privește așezarea din secolele II—III e.n., incontestabil cea mai bogată în această porțiune a terasei, în campania din anul 1980 au fost dezvelite încă șase locuințe de suprafață, numerotate în continuarea acelor găsite în anii precedenți, L 13—L 18. Tot acestei așezări îi aparțin și trei bordeie, numerotate și ele în ordinea acelor descoperite anterior, B 14, B 15 și B 16. Pînă în prezent, din așezarea datînd din secolele II—III e.n. de la Drăgești—Vaslui s-au scos la iveală 16 locuințe de suprafață și șase bordeie, obiectivul arheologic de aici fiind astfel unul din cele mai intens cercetate din Podișul Central Moldovenesc.

Referitor la locuințele de suprafață din secolele II—III e.n. cercetate în 1980, ele se află, în general, la adîncimi cuprinse între 0,65 m—1,25 m, diferențele dintre ele datorîndu-se poziției lor în

cadrul așezării, cele mai adînci fiind situate de regulă către marginea terasei, spre piciorul pantei acoperit de mai multe depuneri. Resturile de chirpici răspîndite în neorînduială acoperă de obicei suprafețe de circa 3,50 m × 4 m, fiind masate în unele porțiuni, mai rare sau lipsind chiar cu totul în altele, dar de regulă neputîndu-se preciza forma inițială a acestor locuințe. Doar într-un caz sau două din campaniile anilor precedenți, unele din ele păreau să fi fost de formă dreptunghiulară. Fiecare din aceste locuințe are cîte o vatră simplă, de formă ovală sau circulară, cu diametrul variînd între 0,75 m—1,20 m, constituită aproape în toate cazurile dintr-un pat de pietre plate (de rîu sau gresii locale), acoperite cu lut (fig. 2).

Printre resturile de chirpici și peste vatră, împreună cu urme de cărbune și cenușă, au fost descoperite numeroase resturi ceramice lucrate cu roata și cu mîna (fig. 5), precum și unele obiecte și unelte din metale, os, lut și piatră (fig. 3). Dintre acestea se remarcă mai multe tipuri de oală cu sau fără loartă, căni, ulcioare, străchini și fructiere lucrate din pastă fină cenușie sau albicioasă, rareori gălbuie, sau din pastă roșie, în multe cazuri acoperită cu angobă. De asemenea, sînt atestate vasele mari de provizii (chiupuri) și mai ales amforele lucrate din pastă nisipoasă, de culoare gălbuie albicioasă. Alături de olăria lucrată cu roata se întîlnește o mare cantitate de ceramică lucrată cu mîna, dintre care frecvente sînt borcanele simple sau ornamentate cu briuri în relief, cămile și căuile. Mai rar apar tigăilete cu marginea foarte scundă.

Pe lângă olăria menționată mai sus s-au descoperit și cîteva fragmente de lame de cuțit din fier, cîrlige sau mici obiecte fragmentare, încă greu de precizat ca destinație, fusaiole de lut bitronconice sau cilindrice, obiecte fragmentare din os, cute de ascuțit etc. O fibulă din fier, conservată relativ bine, și un lanț fragmentar din aramă provin din locuința nr. 16 (fig. 3). Descoperirea acestei fibule din fier, a cărei cronologie restrînsă este limitată la secolul al II-lea, ținînd seama de complexele arheologice din Moldova sau din alte regiuni în care acestea apar de obicei, la care se adaugă și fibula de bronz, de tipul cu portagrafa înaltă, și moneda romană de argint, (emisiune de la Iulia Maesa 223 e.n.) aflate la Dră-

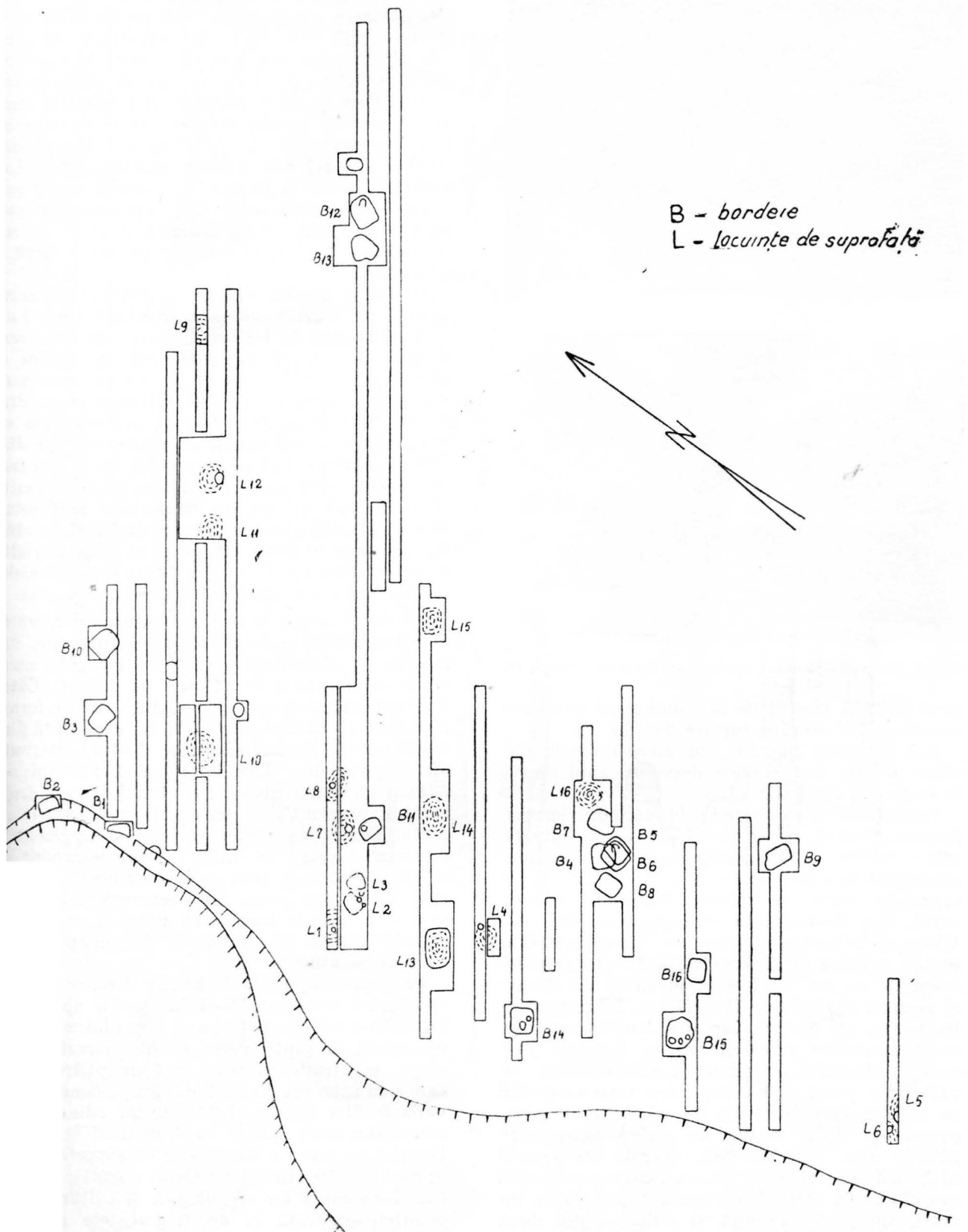


Fig. 1. Drăgești-Vaslui. Planul general al săpăturilor, 1978-1980

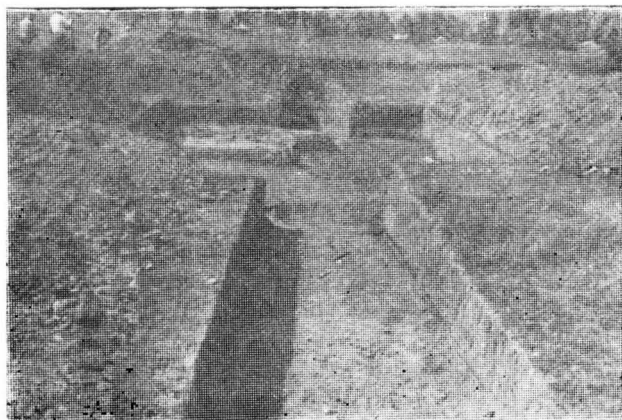


Fig. 2 Drăgești—Vaslui. 1 locuința nr. 16; 2 locuința nr. 15.

gești în 1979, contribuie la o mai bună încadrare cronologică a așezării carpice de aici.

Așa cum am amintit, din aceeași vreme datează și cele trei bordeie dezvelite anul acesta în secțiunile XIII și XVI.

Primul dintre ele, avînd o formă, aproximativ, dreptunghiulară, este destul de mare, laturile sale măsurînd $5,50\text{ m} \times 3,80\text{ m}$. Podeaua simplă, amenajată la orizontală, se află la $-1,35\text{ m}$ de la suprafața actuală a solului. Bordeiul nu avea vatră, dar în imediata lui apropiere, la circa $1,50\text{ m}$ către vest și la adîncimea de circa $0,60\text{ m}$ se afla o vatră ovală construită din pietre plate acoperite cu lut, aparținînd nivelului de călcare al așezării din secolele II—III e.n. În umplutura bordeiului au fost descoperite numeroase fragmente ceramice provenite de la borcane, castroane, străchini, fructiere și căni, lucrate cu roata, din pastă fină cenușie sau roșie acoperită cu angobă, fragmente din vase lucrate cu mîna, precum și cîteva resturi de amfore de culoare gălbuie sau roz-albicioasă, lucrate din pastă nisipoasă sau mai densă. Nu s-a găsit nici o unealtă sau obiect, în afară de o rișniță de tip roman lucrată din rocă vulcanică și compusă din două părți (meta și catillus), foarte bine conservată (fig. 4). Alături de numeroase rișnițe fragmentare aflate în campaniile de săpături din anii precedenți și de uneltele agricole din fier (seceri, cosoare, săpăligă etc.) aparținînd unor locuințe din anii trecuți, descoperirea acestei rișnițe ro-

mane, la care se mai adaugă încă o jumătate, bine păstrată, găsită tot în 1980, reprezintă dovezi incontestabile referitoare la îndeletnicirile agricole ale carpilor din această vreme. La acestea pot fi adăugate, pe lângă resturile de grîne carbonizate aflate în unele locuințe, și rezultatele analizelor urmelor faunistice, care atestă și ele existența în așezarea de la Drăgești—Vaslui din secolele II—III e.n. a unor animale domestice, probabil folosite și la tracțiune (boul, calul) sau a unora mai mici, cum sînt capra, porcul sau păsările de curte, toate indicînd evident un sedentarism legat de practicarea pe scară largă a agriculturii.

Al doilea bordei, de formă patrulateră neregulată, cu laturile de circa $3,80\text{ m} \times 4\text{ m} \times 5\text{ m}$, avea adîncimea de $1,35\text{ m}$. În colțul de nord-vest se găsea o groapă cu diametrul de $1,40\text{ m}$ și adîncimea de $0,55\text{ m}$ și alături de ea, spre sud, o alta mai mică cu aceeași adîncime și cu diametrul de $0,70\text{ m}$. În colțul de sud-vest, era situată vatra, avînd formă circular-ovală, cu diametrul de circa $0,50\text{ m}$ construită, ca și în cazul locuințelor, dintr-un pat de pietre plate acoperite cu o lipitură de lut. În umplutura bordeiului, s-au găsit numeroase resturi ceramice de același tip, pastă și tehnică de lucru ca și în celelalte locuințe. Cîteva mici obiecte de lut și os (fusaiole, mîner etc.) întregesc inventarul bordeiului.

Cel de al treilea bordei, de forma aproximativ dreptunghiulară, cu colțurile ușor rotunjite, are laturile de circa $3,40\text{ m} \times 2,50\text{ m}$, iar adîncimea, de la solul actual de călcare, de $1,55\text{ m}$. Către mijlocul laturii dinspre sud se află vatra de formă circulară, cu diametrul de $0,70\text{ m}$, construită dintr-un pat de lipituri succesive de lut, așternute direct pe podea. Din interiorul bordeiului s-a adunat un foarte numeros material ceramic fragmentar, provenit îndeosebi de la vase lucrate cu roata. Destul de numeroase sînt și fragmentele ceramice lucrate cu mîna. S-au descoperit și cîteva căni întregi, precum și o amforetă păstrată aproape în întregime. De asemenea, s-au găsit și cîteva fusaiole lucrate cu mîna și unele mici obiecte de os, lut și piatră, fragmentare, mai greu de identificat.

Pe lângă complexele de locuire descrise mai sus aparținînd secolelor II—III e.n., în apropierea locuințelor sau în spațiul mai larg dintre ele s-au descoperit și șapte vetre simple, circulare sau ovale, construite dintr-un pat de pietre, peste care s-au așternut lipituri de lut. Diametrul lor variază între $0,40\text{ m}$ și $0,80\text{ m}$, iar adîncimea la care apar, între $0,55\text{ m}$ — $0,80\text{ m}$ fiind în general identică cu aceea a locuințelor de suprafață, prin urmare ele aparținînd nivelului secolelor II—III e.n. Încadrarea lor cronologică și culturală este de altfel asigurată și de fragmentele ceramice carpice care apar peste ele sau în jurul lor.

Din stratul de cultură geto-dacic din secolele II—III mai provin: o rișniță circulară de gresie, cîteva obiecte din fier (cuțitașe, chei, cirlige, cuie, dălți etc.), fusaiole din lut, mai multe obiecte fragmentare din os, dintre care remarcăm un

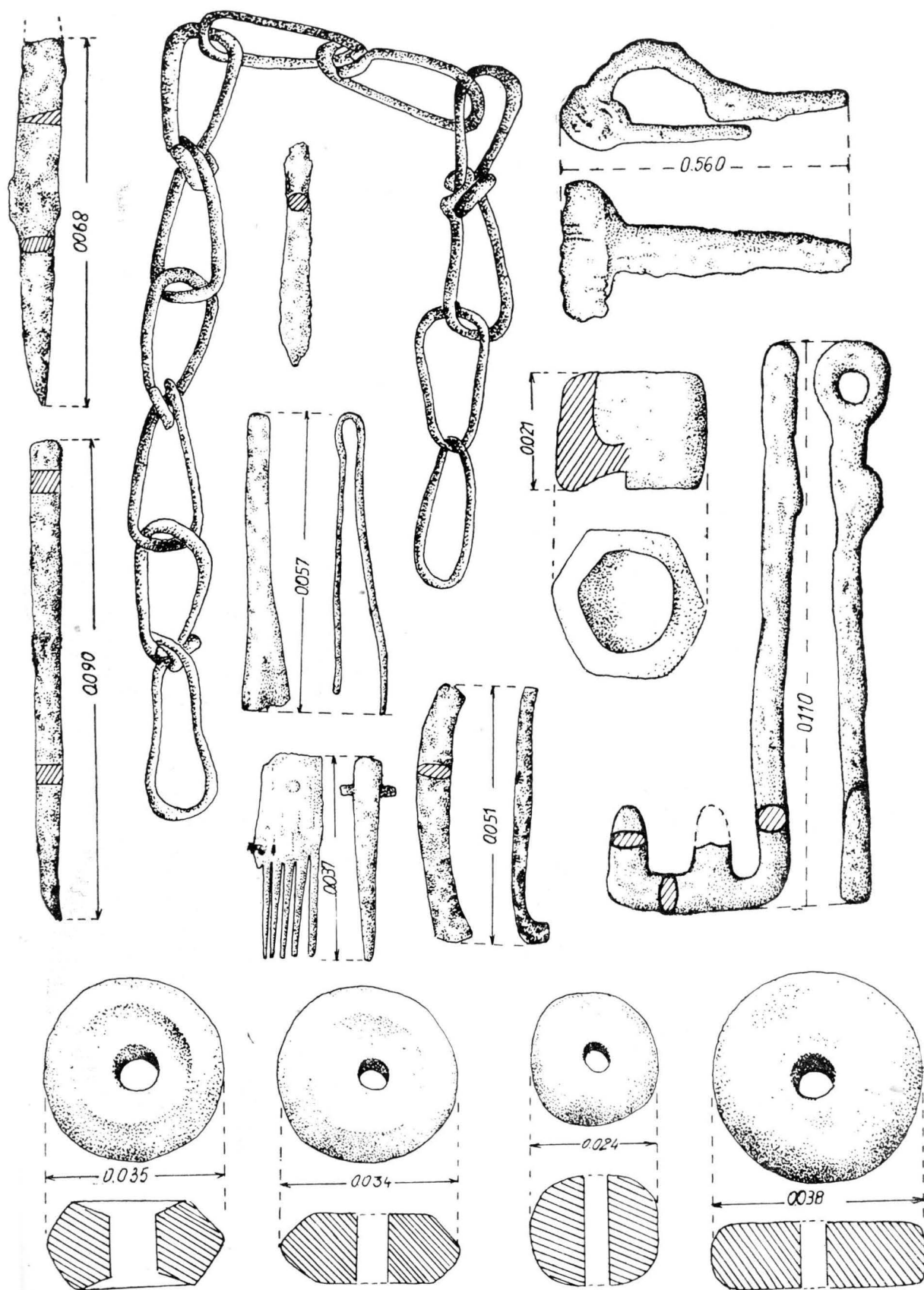


Fig. 3. Drăgești—Vaslui. Obiecte din secolele III—V e.n.

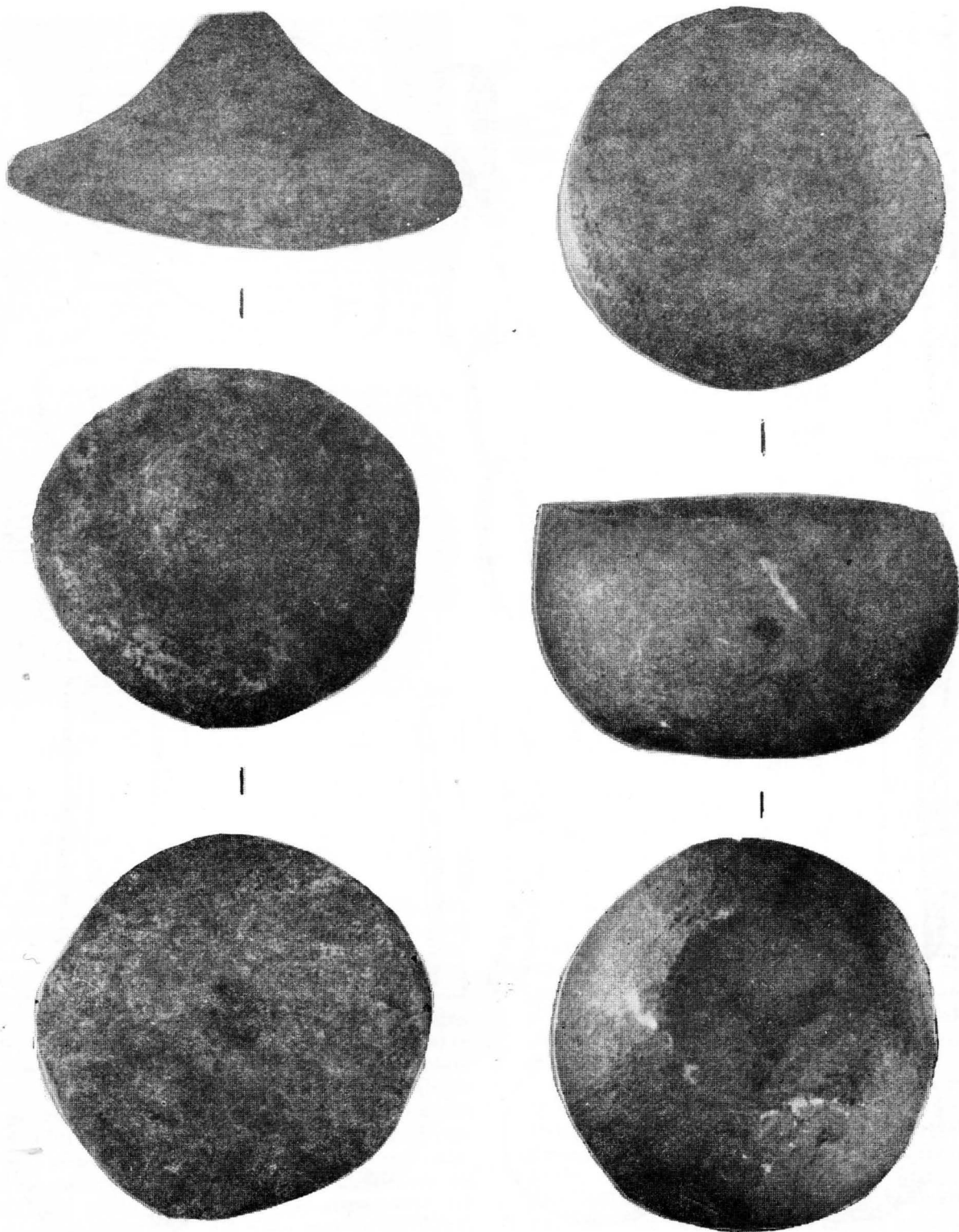


Fig. 4. Drăgești—Vaslui. Rîșniță din secolele II—III e.n.

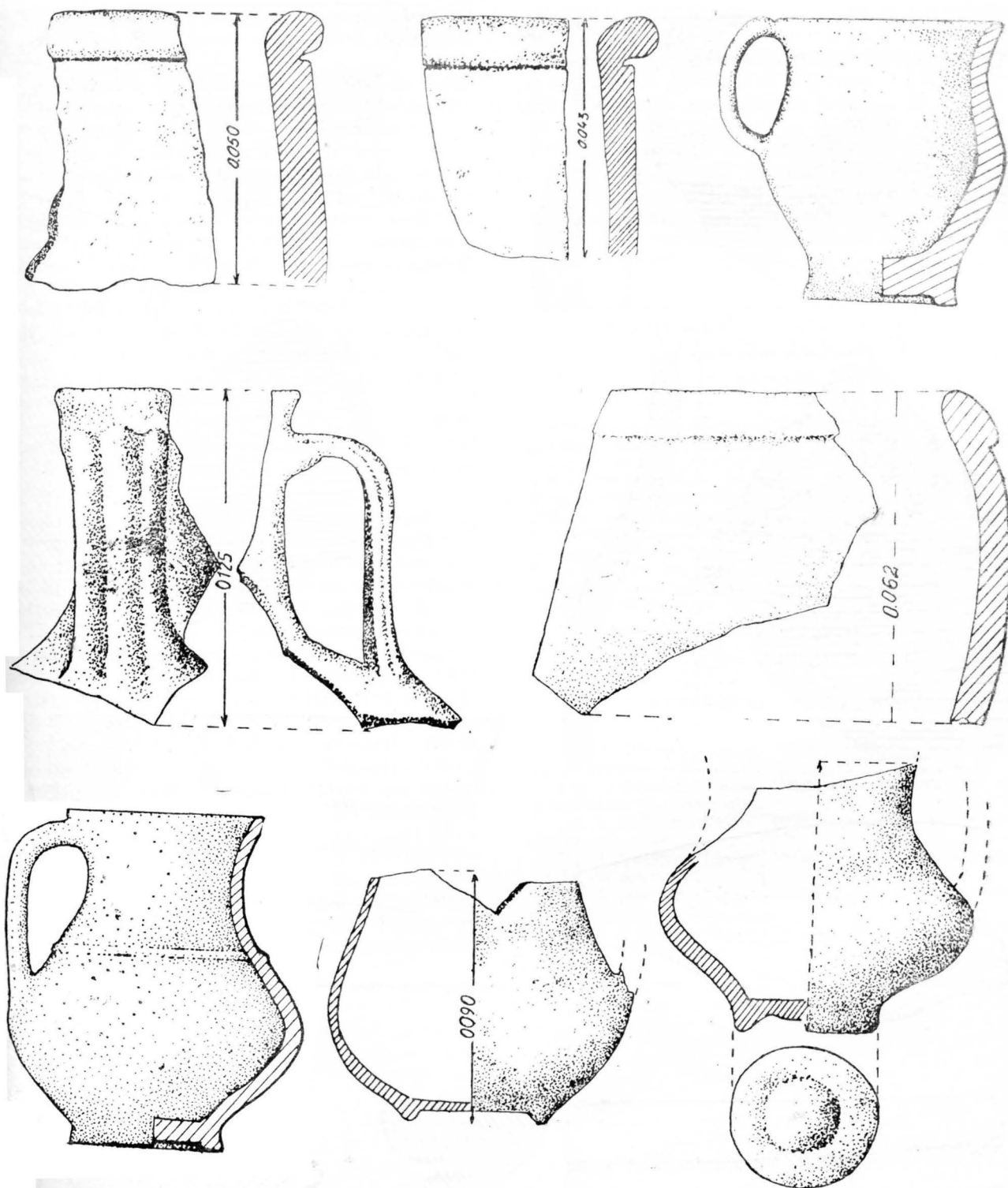


Fig. 5. Drăgești—Vaslui. Ceramică din secolele II—III e.n.

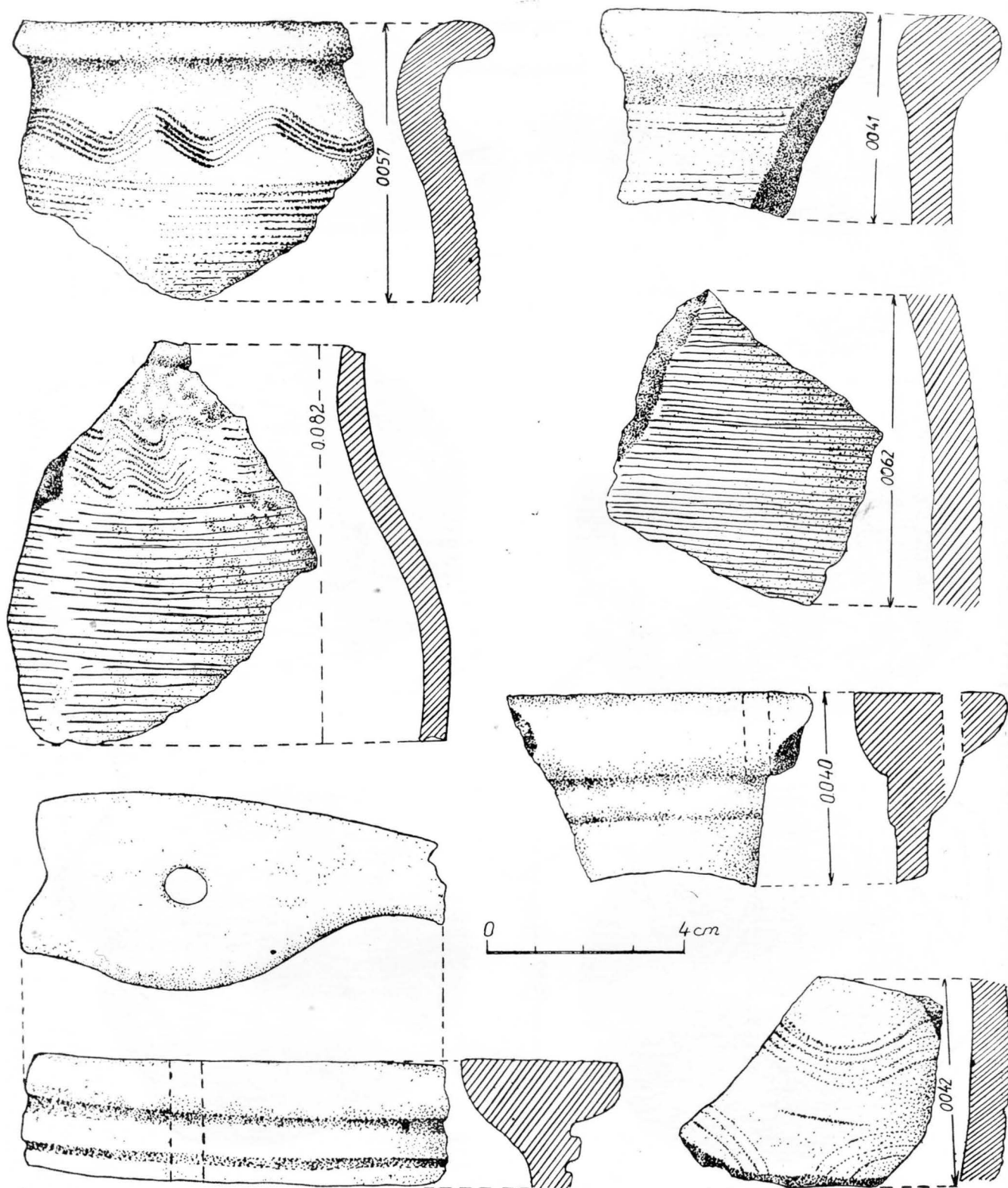


Fig. 6. Drăgești—Vaslui, Ceramică din secolele X—XII.

fragment dintr-un pieptene, gresii pentru ascuțit etc., care întregesc inventarul, destul de bogat, al acestei așezări.

Din perioada secolelor IV—V e.n. în anul 1980 s-au găsit numai fragmente ceramice răspândite sporadic în porțiunea de teren cercetată, determinându-ne să considerăm că în această zonă ne aflăm probabil la periferia așezării din vremea respectivă, așezare a cărei maximă densitate este posibil să se situeze către partea de nord-vest a terasei, acolo unde, dealtfel, în campaniile anterioare au și fost depistate numeroase complexe de locuire daco-romane.

Destul de puțin numeroase sînt și resturile datînd din secolele X—XII, deși fragmente ceramice de la vase borcan ornamentate cu linii orizontale și vălurite incizate, castroane troneconice sau căldări de lut au apărut aproape în toate secțiunile (fig. 6). O săgeată din os, cîteva mici obiecte din fier fragmentare și o fusaiolă de lut pot fi de asemenea atribuite orizontului secolelor X—XII.

În sfîrșit, după cum am mai amintit, cu prilejul săpăturilor din anul 1980 au fost descoperite și cîteva fragmente ceramice, obiecte din fier (cuțite, cîrlige, cuie, săgeți etc.), din os, lut și piatră, aparținînd așezării feudale din secolele XVI—XVII. Un bordei din această vreme, distrus în cea mai mare parte de eroziunile care afectează anual malul înalt al terasei, a putut fi cercetat parțial, recoltîndu-se foarte puțin material ceramic.

Considerăm, în încheiere, că cercetările arheologice întreprinse în anul 1980 la Drăgești—Vaslui au adus date noi și importante referitoare îndeosebi la așezarea din secolele II—III e.n., avînd în acest caz o valoare aparte pentru o mai bună cunoaștere a conținutului culturii materiale carpice, cercetată după cum se știe, în ultimele decenii, în Moldova, mai ales pe baza necropolelor. Continuarea cercetărilor la Drăgești—Vaslui, cu certitudinea obținerii unor noi și revelatoare date,

rezultatele analizei atente a ceramicii, a uneltelor și a obiectelor de uz curent sau de podoabă, prelucrarea datelor privind sistemul de construcție a locuințelor, numărul și dispoziția lor în cadrul așezării, datele analizelor de faună și floră și altele, vor putea contribui și mai mult la cunoașterea stadiului de dezvoltare social-economică a comunităților satești carpice, în general, oferind totodată elementele de bază pentru înțelegerea și definirea exactă a structurii și evoluției obștii satești daco-romane și apoi vechi românești din perioada primului mileniu al e.n.

LES FOUILLES ARCHÉOLOGIQUES À DRĂGEȘTI—VASLUI

RÉSUMÉ

Les recherches archéologiques entreprises en 1980 à Drăgești, commune de Todirești, département de Vaslui, ont mis à jour six nouvelles habitations de surface des II^e—III^e siècles n.è., ainsi que trois huttes de la même époque. Leur inventaire particulièrement riche, est composé de céramique locale façonnée au tour et à la main, d'outils et d'objets de parure. On remarque la céramique de tradition dace, ainsi que la céramique romane d'importation (amphores et coupes). De cet habitat géto-dace datant des II^e—III^e siècles n.è. on a mis à jour jusqu'à présent 16 habitations de surface et six huttes.

On y a découvert également des traces des IV^e—V^e siècles, ainsi que des X^e—XII^e.

EXPLICATION DES FIGURES

Fig. 1. Drăgești—Vaslui. Plan d'ensemble des fouilles, 1978—1980.

Fig. 2. Drăgești—Vaslui. 1 habitation de surface n° 16; 2 habitation de surface n° 15.

Fig. 3. Drăgești—Vaslui. Objets des III^e—IV^e siècles de n.è.

Fig. 4. Drăgești—Vaslui. Meule à bras des II^e—III^e siècles de n.è.

Fig. 5. Drăgești—Vaslui. Céramique des II^e—III^e siècles de n.è.

Fig. 6. Drăgești—Vaslui. Céramique des X^e—XII^e siècles de n.è.